

BERTA MORALES, Valparaíso

Fue la necesidad de dar servicio de transporte a los cientos de personas que poco a poco y una a una fueron poblando las laderas del puerto, lo que impulsó la instalación de un ascensor en Valparaíso.

El primero fue La Concepción inaugurado el 1° de diciembre de 1883, por iniciativa del mecánico industrial y periodista Liborio Brieva.

Su misión era unir el plan de la ciudad con el cerro de mismo nombre.

Conocido también como Turri por estar ubicado frente al famoso reloj Turri en calle Prat o "Gervasoni" y desembocar en el paseo de ese nombre se ha mantenido siempre activo sirviendo a una comunidad cada vez más numerosa.

Primero funcionó en base a un sistema de controles y pesos con agua, posteriormente fue accionado a vapor hasta llegar al sistema eléctrico que ahora diariamente le permite transportar diariamente a centenares de personas, ya sea turistas que disfrutan de este medio de transporte tan poco conocido en otros países, o bien a pobladores del cerro Concepción.

El "Turri" tiene rieles de 69 metros de largo y permite ascender a 47 metros de altura, el original se componía de dos casetas de madera con ruedas metálicas que con el correr de los años fueron reemplazados por sus modernos, amplios y cómodos carros metálicos.

El ascensor Cordillera, es el segundo en antigüedad. Data de 1887, aunque en 1895 debió ser reconstruido tras sufrir un incendio. Es el de mayor gradiente de Valparaíso, tiene un largo de 60 metros con una pendiente de 70 grados y alcanza a una



Ascensores

Entre el cielo y el mar

Los cerros casi cayéndose al mar, las casas arrimadas unas sobre otras con colores diversos, no darían un cuadro completo del puerto si faltaran sus ascensores. En su época de esplendor Valparaíso llegó a tener 27. Hoy sólo quedan 15 en funcionamiento; doce pertenecientes a empresas particulares, el resto de la municipalidad.

altura de 30 metros. En tanto que su capacidad es para 15 personas.

Su planta baja está en la populosa calle Serrano en el corazón del puerto, a sólo 59 metros de la plaza Sotomayor y la planta alta está en una plazoleta de cerro, muy cercana al museo de mar "Lord Cochrane", uno de los lugares con mayor vista panorámica a la ciudad y a la bahía porteña.

El Artillería, actualmente en trámite de expropiación por parte de la municipalidad de Valparaíso, es el tercero en antigüedad y sin lugar a dudas, el más conocido y más frecuentado desde el día mismo de su inauguración.

Data de 1893. Sube desde la plaza Aduana hasta el paseo 21 de Mayo uno de los lugares más típicos y con una privilegiada visión panorámica en el tradicional cerro playa ancha.

Este ascensor, es uno de los que mejor conserva las características clásicas de este medio de movilización. Durante muchos años fue el único medio de transporte con que contaron los cadetes y oficiales de la ex escuela naval para movilizarse.

El ascensor Artillería está considerado como el más visible directamente por el público. Además forma parte de un complejo turístico junto al paseo 21 de Mayo y cobrará aun mayor

Alitalia

Italia, Europa y el mundo...

todas las semanas.

vigencia por la instalación del museo Naval-Marítimo de Chile, que está abierto al público en salas de la antigua escuela Naval.

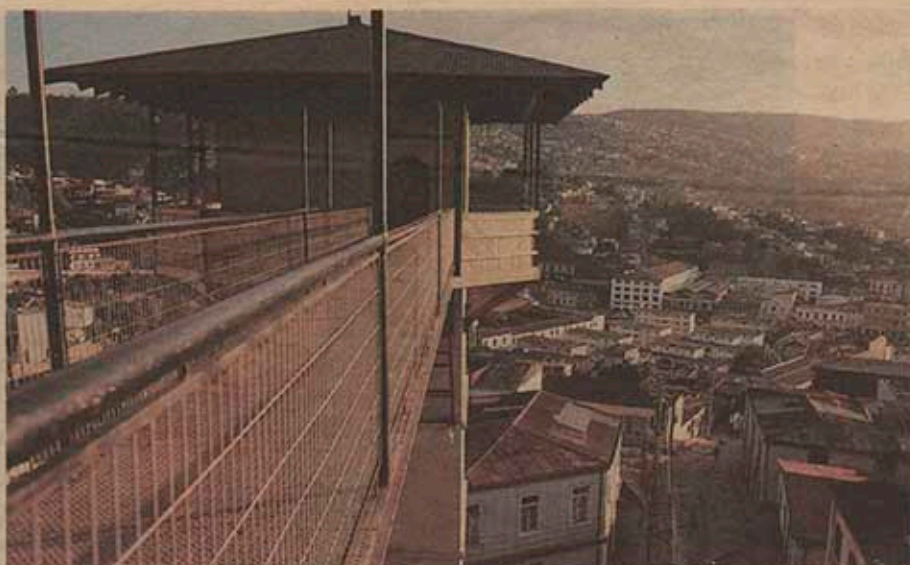
La estación baja del ascensor El Peral está ubicada en la plaza justicia y conduce directamente al paseo Yugoslavo y al museo municipal de bellas artes. De propiedad municipal, fue construido en 1902 por iniciativa de la Sociedad Ascensor Cerro Alegre. Su recorrido es el punto de partida para efectuar caminos turísticos por el cerro Alegre, declarado zona de interés histórico y turístico y uno de los lugares más frecuentados por los visitantes.

El ascensor Mariposas, entró en funcionamiento en 1904. Es el más largo con 177 metros, una pendiente de 24,5 grados y permite ascender a una altura de 73 metros. Su estación inferior está ubicada en la calle Gaspar Marín y es muy característico, porque en su prolongado ascenso pasa bajo la avenida Baquedano.

El ascensor Villaseca es de 1907. La estación inferior está ubicada en calle Varas y conduce a un populoso sector de playa Ancha. Es uno de los más largos con 155 metros, con una pendiente de 23 grados y en su recorrido pasa sobre la vía pública.

El ascensor Florida, instalado en 1906 tiene su estación baja en el final de la calle Carrera y prácticamente aprisionado entre pintorescas construcciones, conduce al cerro Florida.

El ascensor La Cruz entró en funciones en 1908. Conduce al popular cerro de mismo nombre. Tiene la estación baja ubicada en avenida Francia, tiene un largo de 104 metros, 75 me-



Con nostalgia de tiempos mejores los ascensores se niegan a abandonar Valparaíso.

tros de alto y 38 grados de pendiente con dos carros con capacidad para 12 personas.

Ascensor Espíritu Santo, data de 1911. Conduce al cerro Bellavista y su nombre recuerda a la antigua parroquia que se encontraba cerca a calle Aldunate, donde se encuentra la estación baja.

Ascensor Las Monjas. Tiene 110 metros de largo, 55 de alto y 29,5 de pendiente. Sirve al cerro del mismo nombre desde 1912. La estación inferior está en avenida Baquedano y su instalación es una de las más pintorescas, ya que se eleva entre las cons-

trucciones del cerro.

El ascensor San Agustín, es municipal. Entró en servicio en 1913. La estación baja está en la calle Tomás Ramos y es un medio de movilización para un vasto sector habitacional de cerro Cordillera. Tiene 51 metros de largo, 36 grados de pendiente y alcanza 30 metros de altura. Su nombre recuerda la denominación tradicional del sector, quebrada de San Agustín.

El ascensor Larrain, data de 1909. Sirve al cerro del mismo nombre. Parte desde la calle Coronel Reyna y tiene 68 metros de largo y una pendiente de 35,5 grados.

El ascensor Lecheros, es de 1906. Tiene la estación baja en la calle Eusebio Lillo, conduce al cerro los Lecheros. Tiene 98 metros de largo, 58 metros del alto y 36,5 grados dependiente.

El ascensor Barón, municipal y actualmente en reparación, también es de 1906. Al igual que el Lechero y Florida. Sin embargo fue el primero que funcionó con un motor eléctrico procedente de Alemania, el que aún mantiene en perfecto estado.

Es uno de los más tradicionales de Valparaíso con su planta baja ubicada a un costado de la feria persa de la avenida Argentina, conduce directamente al paseo Diego Portales, lugar de visión comparable sólo a la del paseo 21 de Mayo. En ese ascensor, el visitante puede contemplar la sala de máquinas.

Ascensor Polanco data de 1915 y su construcción se realizó conforme a un proyecto del ingeniero Paige. Constituye una verdadera obra especial desde el punto de vista de la ingeniería por su túnel y su pique vertical. Justamente esas características motivaron en 1976 que fuera declarado monumento histórico nacional, por decreto del Ministerio de Educación.

Expropiado y totalmente reparado por la municipalidad de Valparaíso, es uno de los más pintorescos, por ser diferente a todos los restantes ascensores porteños. Desde el acceso inferior en calle Simpson, se ingresa a un túnel de aproximadamente 100 metros hasta un lugar desde donde, por un pozo vertical la-

brado en el cerro, se asciende hasta la primera estación en calle Valderrama para continuar por el interior de una torre hasta una segunda estación elevada que empalma con las calles del cerro a través del puente.

Plan de mejoramiento

Sin esperar rentabilidad económica, pero teniendo presente que es indispensable ofrecer un servicio eficiente, agradable y seguro a los porteños y visitantes. Así como una forma de mantener un sello tan característico de la ciudad y uno de los principales atractivos turísticos, el municipio porteño inició en 1982 un plan general de mejoramiento y recuperación de los ascensores a su cargo.

Un millón y medio de pesos se invirtieron en reparaciones generales de los sistemas eléctri-

cos, tableros de mando, cambios de cables de seguridad y de gran parte de la mecánica de los ascensores San Agustín, El Peral y Barón.

Asimismo se hacen grandes esfuerzos económicos para recuperar el ascensor Reina Victoria que ya está próximo a entrar en funciones.

Todo esfuerzo por mantener el característico transporte que se apega a los cerros son una forma de preservar el patrimonio de los porteños.

Para ellos un "ascensor" es parte fundante de la vida del puerto, compañía cotidiana y posibilidad de escape a lugares diferentes: un mirador desde donde podrá contemplar la ciudad y la bahía, un barrio popular con un laberinto de calles siempre pintorescas y cambiantes o un barrio señorial. Todo en un simple viaje de ascensor. □



Apegados a los cerros, los ascensores son parte de lo más cotidiano del puerto.

entre en CONTACTO con 

LENTES DE CONTACTO
 Nueva lente FLUOROPERM CLAUDIO MAIER tiene para Ud. la mejor solución para sus ojos. Entre en Contacto con las nuevas lentes CAS PERMEABLE y la dedicada adaptación de su Optico-Contactólogo.

Su Contacto está en estas tres direcciones:

- Ahumada 131 Of. 608 - 609 fono: 6961908 (Stgo.)
- Av. 11 de Septiembre 2155 Torre B Of. 510 fono: 2516532 (Providencia)
- San Martín 728 Of. 2 fono: 226341 (Concepción)

